

Uživatelský ovladač DTX700

k regulátorům řady DTCxxx

Uživatelský ovladač návod k obsluze

Obsah

Obsah.....	2
Úvod.....	3
Instalace a spuštění.....	3
Základní obrazovka.....	4
Nastavitelné hodnoty.....	4
Časový program.....	5
Zobrazení vstupů a výstupů.....	7
Související dokumentace:.....	8

Úvod

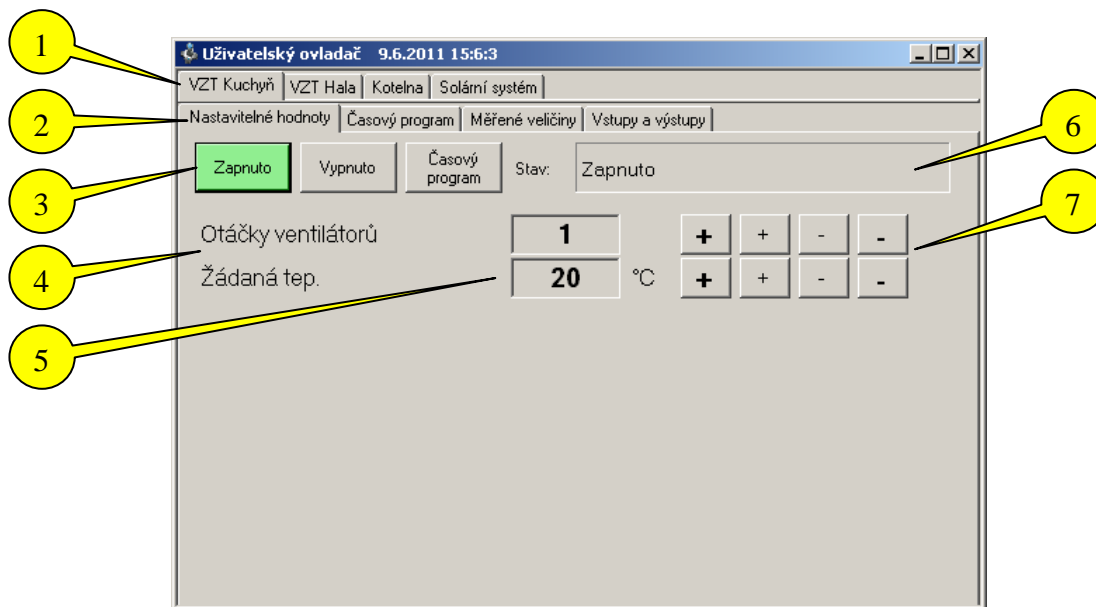
Návod popisuje uživatelské ovládání programu Uživatelský ovladač. Uživatelský ovladač slouží pro základní nastavení požadovaných parametrů regulátorů řady DTC700. Dále umožňuje nastavení časového programu a zobrazení ostatních měřených veličin včetně poruchových stavů. Zobrazení a význam jednotlivých položek uživatelského ovladače se může lišit podle konfigurace regulátorů DTCxxx, nebo zákaznické verze. Program lze instalovat na všechny systémy podporující platformu „.NET Framework 3.5“ a vyšší. Windows XP, Windows 7, Linux a další.

Instalace a spuštění

Složku DTX700 zkopírujte na libovolné místo Vašeho PC. V této složce spusťte program DTX700.exe.

Základní obrazovka

Umožňuje výběr a ovládání konkrétního zařízení. Zařízením je myšlen jakýkoliv regulátor nebo sada regulátorů řady DTCxxx. Záložkami **1** lze provést výběr konkrétního zařízení, ke kterému jsou přiřazeny záložky **2**



Nastavitelné hodnoty

Složka slouží k nastavení požadovaných parametrů vybraného regulátoru.

3) volba režimu Zapnuto, Vypnuto, nebo chod podle časového programu.

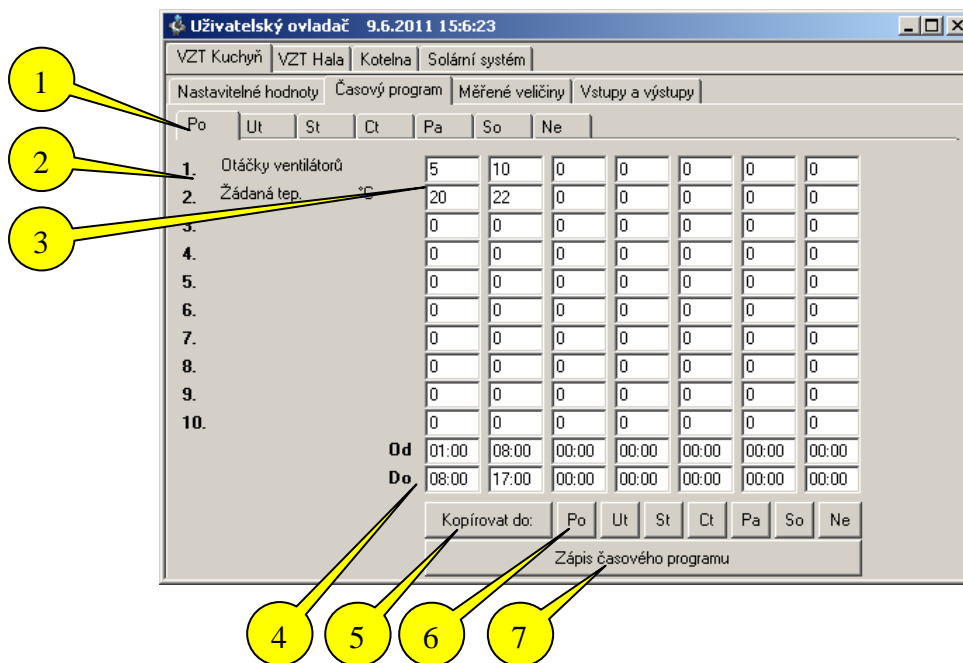
4) název uživatelem Nastavitelných hodnot. Těchto hodnot může být až 20 a mohou se lišit podle druhu aplikace.

5) požadovaná hodnota lze nastavit pomocí kurzoru v políčku, nebo tlačítek +- vedle.

6) informace o aktuálním stavu zařízení

Časový program

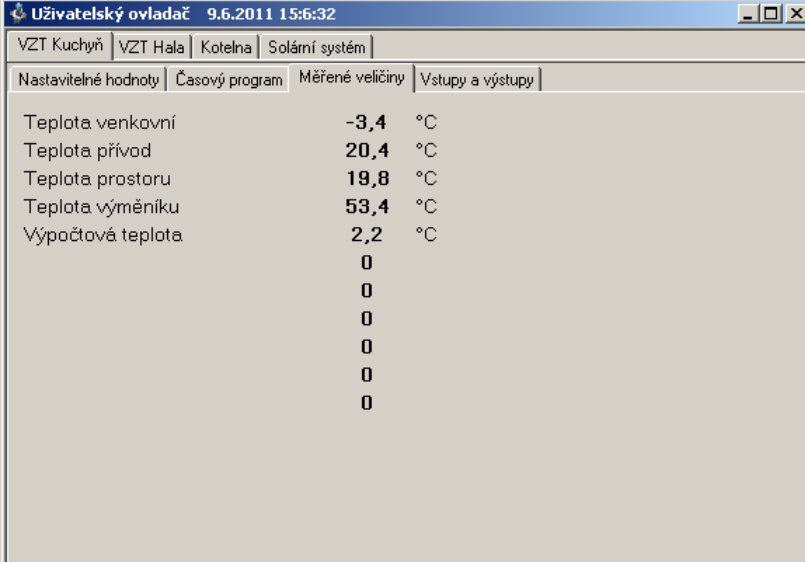
Umožňuje nastavení až sedmi různých hodnot prvních deseti parametrů pro každý den v týdnu.



- 1) Výběr dne v týdnu
- 2) Název parametru, ke kterému lze zadat časový program
- 3) Hodnota parametru pro zvolený časový úsek
- 4) Počáteční čas spuštění zařízení OD a čas, kdy se zařízení vypne DO tvoří časový interval. Pro tento časový interval platí hodnota parametru v konkrétním sloupci. Je-li uveden čas 00:00, hodnotu regulátor ignoruje. Například při zadání (OD 11:00 DO 00:00) se regulátor zapne, ale vypne se až při dalším relevantním čase jiným než 00:00.
- 5) Tlačítko nakopíruje tento den časového programu do vybraných dnů
- 6) Vybrané dny časového programu, do kterých bude kopírovat aktuální den časového programu
- 7) Zápis časového programu do regulátoru.

Zobrazení měřených veličin

Tato záložka je pouze informativní a zobrazuje měřené veličiny regulátorem DTCxxx.

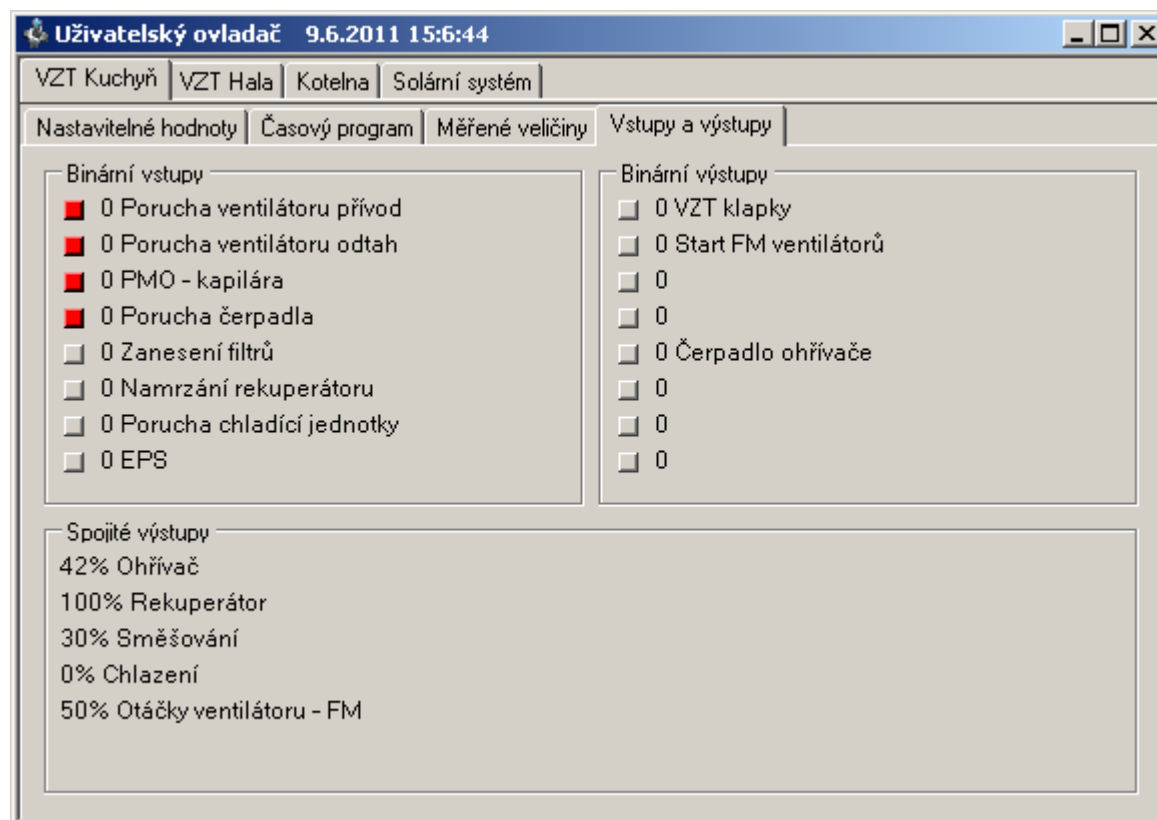


The screenshot shows a software window titled "Uživatelský ovladač 9.6.2011 15:6:32". It has a menu bar with "VZT Kuchyň", "VZT Hala", "Kotelna", and "Solární systém". Below the menu bar are four tabs: "Nastavitelné hodnoty", "Časový program", "Měřené veličiny", and "Vstupy a výstupy". The "Měřené veličiny" tab is active, displaying a table of measured values.

Měřená veličina	Hodnota	Jednotka
Teplota venkovní	-3,4	°C
Teplota přívod	20,4	°C
Teplota prostoru	19,8	°C
Teplota výměníku	53,4	°C
Výpočtová teplota	2,2	°C
	0	
	0	
	0	
	0	
	0	
	0	

Zobrazení vstupů a výstupů

Záložka zobrazuje aktuální stav na vstupech nebo výstupech regulátoru DTCxxx. Vstupy i výstupy jsou pojmenovány. Binárním vstupům a výstupům je navíc přiřazená barevná kontrolka, která indukuje jejich aktuální stav.



Související dokumentace:

- DTX700 Uživatelský ovladač návod k obsluze
- DTX700 Konfigurační a programovací interface
- DTC700D Základní technické údaje
- DTC700D Návod k obsluze
- DTC700D Návod na uvedení do provozu
- DTC700 Základní technické údaje
- DTC700 Návod na obsluhu a uvedení do provozu
- DTM100 Základní technické údaje
- DTM100 Návod k obsluze
- DTM100 Návod na uvedení do provozu
- DTU485 Základní technické údaje
- DTZ24 Základní technické údaje
- DTCxxx Konfigurační manuál pro VZT aplikace